

Εσωτερικός Κανονισμός Λειτουργίας

1ο ΔΗΜΟΤΙΚΟ ΣΧΟΛΕΙΟ
ΓΛΥΚΩΝ ΝΕΡΩΝ

Σχολικό έτος

2022-2023

Ταυτότητα σχολείου			
1ο ΔΗΜΟΤΙΚΟ ΣΧΟΛΕΙΟ ΓΛΥΚΩΝ ΝΕΡΩΝ		Διεύθυνση Πρωτοβάθμιας Εκπαίδευσης Ανατολικής Αττικής	
Κωδικός ΥΠΑΙΘ		9050610	
Κοραή 38 & Καραϊσκάκη , Τ.Κ. 15354			
τηλ	2106658444		
email	mail@1dim- .att.sch.gr	Ιστοσελίδα	1dim- glykon. att.sch.gr
Διευθύντρια		ΦΩΤΕΙΝΗ ΕΥΣΤΑΘΙΟΥ	
Υποδιευθύντρια		ΙΩΑΝΝΑ ΦΑΣΟΥΛΑ, ΣΓΟΥΡΩ ΧΡΥΣΟΥ	
ΕΚΠΡΟΣΩΠΟΣ ΣΥΛΛΟΓΟΥ ΓΟΝΕΩΝ ΚΑΙ ΚΗΔΕΜΟΝΩΝ		ΔΗΜΗΤΡΙΟΣ ΜΠΙΡΗΣ	
ΕΚΠΡΟΣΩΠΟΣ ΔΗΜΟΥ		ΚΛΕΙΩ ΑΝΔΡΕΟΥ ΑΝΤΙΔΗΜΑΡΧΟΣ ΠΑΙΔΕΙΑΣ ΠΡΟΕΔΡΟΣ ΣΧΟΛΙΚΗΣ ΕΠΙΤΡΟΠΗΣ ΔΗΜΟΥ ΠΑΙΑΝΙΑΣ	

Πίνακας περιεχομένων

Εισαγωγή.....	4
Σύνταξη, έγκριση και τήρηση του Κανονισμού	6
1. Ταυτότητα του σχολείου μας	6
2. Το όραμα και οι στόχοι του σχολείου μας	6
3. Λειτουργία του Σχολείου	7
3.1. Διδακτικό ωράριο	7
3.2. Προσέλευση – Παραμονή στο σχολείο	8
3.3. Αποχώρηση από το Σχολείο	9
3.4. Ωρολόγιο Πρόγραμμα του Σχολείου	10
4. Σχολική και Κοινωνική Ζωή.....	10
4.1.α. Φοίτηση μαθητών/τριών	10
4.1.β. Θέματα συμπεριφοράς μαθητών/τριών.....	11
4.2. Σχολικού χώροι	11
4.3. Διάλειμμα	11
4.4. Σχολική εργασία.....	12
4.5. Συμπεριφορά - Δικαιώματα – Υποχρεώσεις	13
4.6. Παιδαγωγικός έλεγχος.....	15
4.7 Άλλα θέματα	17
5. Επικοινωνία και Συνεργασία Γονέων/Κηδεμόνων-Σχολείου	17
5.1 Σημασία της επικοινωνίας και της συνεργασίας σχολείου οικογένειας	17
5.2. Διαδικασίες ενημέρωσης και επικοινωνίας σχολείου και γονέων/κηδεμόνων 17	
5.3. Σύλλογος Γονέων & Κηδεμόνων	19
5.4. Σχολικό Συμβούλιο	19
5.5 Η σημασία της σύμπραξης όλων	19
6. Πολιτική του σχολείου για την προστασίας από πιθανούς κινδύνους.....	19
6.1. Αντιμετώπιση έκτακτων αναγκών	19
6.2 Χώρος συγκέντρωσης σε περίπτωση ανάγκης.....	20
6.3. Ειδικό σχέδιο αποχώρησης λόγω έκτακτων συνθηκών	20
7. Εσωτερικός Κανονισμός Λειτουργίας- Διαδικασίες διασφάλισης της εφαρμογής του.....	21

Εισαγωγή

Ο Εσωτερικός Κανονισμός Λειτουργίας του Σχολείου επιδιώκει να εξασφαλίζει τις προϋποθέσεις και τις συνθήκες που είναι απαραίτητες για να πραγματοποιείται όσο καλύτερα γίνεται το έργο του σχολείου και να επιτυγχάνονται όσο γίνεται καλύτερα οι στόχοι που θέτουμε κάθε φορά ως σχολική κοινότητα (μαθητές/τριες, εκπαιδευτικοί, άλλο επιστημονικό προσωπικό, βοηθητικό προσωπικό, γονείς/κηδεμόνες).

Ο Κανονισμός βασίζεται σε όσα προβλέπονται από την πολιτεία για την εκπαίδευση και τη λειτουργία των δημόσιων Σχολείων, ενσωματώνει αποδεκτές παιδαγωγικές αρχές και είναι προσαρμοσμένος στις ιδιαίτερες συνθήκες λειτουργίας του Σχολείου και τα χαρακτηριστικά της τοπικής σχολικής και ευρύτερης κοινότητας.

Ο Κανονισμός, ενισχύει τις αρχές του αλληλοσεβασμού, της διαφορετικότητας, της ισότητας, της συμμετοχής και της αλληλεγγύης, τη βελτίωση της σχολικής ζωής, περιλαμβάνει όρους και κανόνες, κατανομή αρμοδιοτήτων και ευθυνών, δικαιωμάτων και υποχρεώσεων, για όλα τα μέλη της σχολικής κοινότητας έτσι ώστε να διαμορφώνεται στο σχολείο ένα παιδαγωγικό και διδακτικό κλίμα που διευκολύνει την απρόσκοπτη, μεθοδική και αποτελεσματική λειτουργία του. Ταυτόχρονα οι δυσκολίες και τα προβλήματα που προκύπτουν αντιμετωπίζονται από τα μέλη της σχολικής κοινότητας ως προκλήσεις και ευκαιρίες βελτίωσης, ανάπτυξης και ενδυνάμωσης παιδαγωγικών, διδακτικών και άλλων πρακτικών.

Αναφέρεται στις γενικές αρχές δημοκρατικής λειτουργίας του σχολείου, στις ευκαιρίες που δίνει το σχολείο να λαμβάνεται υπόψη η γνώμη των μελών της εκπαιδευτικής κοινότητας, στο πλαίσιο αρμονικής συνύπαρξης των μελών της εκπαιδευτικής κοινότητας, στην οργάνωση των σχολικών χώρων και εγκαταστάσεων και της υλικοτεχνικής υποδομής του σχολείου, όπως επίσης και στους κανόνες για την ενδεδειγμένη χρήση τους, στους γενικούς κανόνες που διέπουν την οργάνωση της σχολικής ζωής, στην οργάνωση του ολοήμερου προγράμματος, των σχολικών εορτών, της πρωινής συγκέντρωσης των μαθητών/-τριών και εκπαιδευτικών και εν γένει των δραστηριοτήτων που αφορούν τη σχολική ζωή, στον τρόπο ενίσχυσης της τακτικής και αμφίδρομης επικοινωνίας των εκπαιδευτικών με τους γονείς/κηδεμόνες, στους τρόπους διάχυσης της πληροφορίας και της διασφάλισης του δικαιώματος ενημέρωσης των μελών της εκπαιδευτικής κοινότητας σχετικά με τη σχολική ζωή και στην ανάπτυξη συνεργασιών του σχολείου με φορείς της ευρύτερης κοινότητας, την τοπική αυτοδιοίκηση και τον Σύλλογο Γονέων και Κηδεμόνων.

Βασικοί στόχοι του Κανονισμού είναι οι μαθητές/μαθήτριες να διαμορφώσουν την προσωπικότητά τους, να διαπαιδαγωγηθούν με τον καλύτερο δυνατό τρόπο και να αποκτήσουν δεξιότητες οι οποίες έχουν βασικό και κυρίαρχο ρόλο στη μαθησιακή

διαδικασία και ταυτόχρονα αποτελούν δεξιότητες ζωής, όπως η δημιουργικότητα, ο αυτοέλεγχος, η συναίσθηση της ευθύνης, η συνεργασία, η ενσυναίσθηση, ο αμοιβαίος σεβασμός, η αλληλοκατανόηση, η αποδοχή της διαφορετικότητας, ο σεβασμός όλων σε κοινούς συμφωνημένους κανόνες, η περιβαλλοντική συνείδηση, η προστασία της υγείας, καθώς και η εδραίωση της ισότητας, της αλληλεγγύης και της δημοκρατίας.

Μέσω των συμφωνημένων αρχών/κατευθύνσεων του Κανονισμού του Σχολείου μας επιδιώκεται:

- Να εξασφαλίζεται ένα υποστηρικτικό πλαίσιο για να πραγματοποιείται με επιτυχία το εκπαιδευτικό έργο και η απρόσκοπτη συμμετοχή όλων στην εκπαιδευτική διαδικασία.
- Να καλλιεργείται κατάλληλο κλίμα για την ανάπτυξη της προσωπικότητας του/της κάθε μαθητή/μαθήτριας αλλά και όλων των μελών της σχολικής κοινότητας.
- Να διασφαλίζεται η σωματική και ψυχική υγεία όλων των μελών της σχολικής κοινότητας.
- Να δημιουργούνται οι συνθήκες αξιοπρεπών και αποδοτικών συνθηκών διδασκαλίας, μάθησης και εργασίας.

Σύνταξη, έγκριση και τήρηση του Κανονισμού

Ο Εσωτερικός Κανονισμός Λειτουργίας συντάχθηκε ύστερα από εισήγηση της Διευθύντριας του Σχολείου και με τη συμμετοχή των μελών του Συλλόγου Διδασκόντων, των μελών του Διοικητικού Συμβουλίου του Συλλόγου Γονέων και Κηδεμόνων καθώς και εκπροσώπου του Δήμου μας.

Ο Εσωτερικός Κανονισμός Λειτουργίας, αφού ολοκληρωθεί και φέρει την έγκριση του Συντονιστή Εκπαιδευτικού Έργου, που έχει την παιδαγωγική ευθύνη του σχολείου μας, και του Διευθυντή Εκπαίδευσης με την έναρξη του σχολικού έτους κοινοποιείται στον ιστότοπο του σχολείου. Μια συνοπτική μορφή του αναρτάται στις αίθουσες και συζητείται διεξοδικά με όλους τους/τις μαθητές/μαθήτριες του Σχολείου.

Η ακριβής τήρησή του αποτελεί ευθύνη και υποχρέωση όλων των μελών της σχολικής μας κοινότητας: της διεύθυνσης του Σχολείου, των εκπαιδευτικών και του βοηθητικού προσωπικού, των μαθητών, των γονέων και κηδεμόνων.

Ο Κανονισμός επικαιροποιείται σε τακτά χρονικά διαστήματα, μέσω της προβλεπόμενης από τον νόμο συμμετοχικής διαδικασίας όλων των μελών της σχολικής κοινότητας, έτσι ώστε να συμπεριλαμβάνει νέες νομοθετικές ρυθμίσεις, να ανταποκρίνεται στις αλλαγές των συνθηκών λειτουργίας του Σχολείου και τις, κατά καιρούς, αποφάσεις των αρμόδιων συλλογικών οργάνων του.

1. Ταυτότητα του σχολείου μας

Το 1ο Δημοτικό Σχολείο Γλυκών Νερών στεγάζεται σε ακίνητο επί της οδού Κοραή & Καραϊσκάκη ,στην δημοτική ενότητα του Γλυκών Νερών του Δήμου Παιανίας, στο δε σχολικό συγκρότημα υπάρχει το κτήριο του Κλειστού Γυμναστηρίου του 1^{ου} Δ.Σ.Γλυκών Νερών ,καθώς και μία Αίθουσα Εκδηλώσεων πλήρως εξοπλισμένη.

Κατά το τρέχον σχολικό έτος 2021-2022 έχει στο δυναμικό του 296 μαθητές και μαθήτριες, και 28 εκπαιδευτικούς, κατά την αρχή της τρέχουσας σχολικής χρονιάς. Λειτουργεί με 13 τμήματα μαθητών και 1 τμήμα Ένταξης κατά τη διάρκεια του Πρωινού Προγράμματος, και με 6 τμήματα Ολοήμερου δηλωθέντα στην αρχή του σχολικού έτους.

Το σχολείο μας συμμετέχει ενεργά σε περιβαλλοντικές και πολιτιστικές δράσεις, καθώς και σε ευρωπαϊκά προγράμματα (Erasmus+).

2. Το όραμα και οι στόχοι του σχολείου μας

Το 1ο Δημοτικό Σχολείο Γλυκών Νερών επιδιώκει να παρέχει ποιοτική εκπαίδευση σε όλους ανεξαιρέτως τους μαθητές μας.

Βασικός μας στόχος είναι ένα συμπεριληπτικό – διαπολιτισμικό σχολείο, που σέβεται τη διαφορετικότητα και προσπαθεί να εντάξει όλους τους μαθητές και όλες

τις μαθήτριες ομαλά στην εκπαιδευτική πραγματικότητα, αξιοποιώντας τα δυνατά τους σημεία.

Στόχος, επίσης, του σχολείου μας είναι η δημιουργία των προϋποθέσεων εκείνων που διασφαλίζουν σ' όλους τους/τις μαθητές/τριες ίσες ευκαιρίες πρόσβασης στην εκπαίδευση και τη σχολική επιτυχία.

Στο σχολείο αυτό η επικοινωνία και η συνεργασία με τους γονείς και κηδεμόνες είναι συνεχής και εποικοδομητική - στο πλαίσιο των διακριτών ρόλων – προς όφελος όλων των μαθητών/τριών. Η καλή συνεργασία Σχολείου – Οικογένειας αποτελεί βασικό στοιχείο για την ολοκλήρωση των στόχων του σχολείου αφού η αρμονική συνεργασία επιλύει πιθανά προβλήματα και επιφέρει θετικά αποτελέσματα στον τομέα της αγωγής των μαθητών/τριών.

Τέλος, το σχολείο μας συνεργάζεται με όλη την τοπική κοινότητα για την επιτυχία των στόχων του.

3.Λειτουργία του Σχολείου

3.1. Διδακτικό ωράριο

Η έναρξη, η λήξη, η διάρκεια μαθημάτων του υποχρεωτικού προγράμματος και του ολοήμερου, τα διαλείμματα, ο χρόνος διδασκαλίας κάθε διδακτικού αντικειμένου, οι αργίες, οι σχολικές εορτές καθώς και η έναρξη και λήξη του διδακτικού έτους καθορίζονται από τις κείμενες διατάξεις και αποφάσεις του ΥΠΑΙΘ και ανακοινώνονται στους γονείς και τα παιδιά με την έναρξη του διδακτικού έτους.

Για το σχολικό έτος 2022-2023 το πρόγραμμα του σχολείου μας διαμορφώνεται ως εξής:

Υποχρεωτικό πρόγραμμα

- υποδοχή των μαθητών και των μαθητριών στο σχολείο: 08.00- 08:15.
- έναρξη 1ης διδακτικής περιόδου: 08:15.
- λήξη υποχρεωτικού προγράμματος- αποχώρηση μαθητών και μαθητριών: 13:15 (εξάωρο)

Προαιρετικό Ολοήμερο πρόγραμμα

(μόνο για τους μαθητές και τις μαθήτριες του σχολείου που συμμετέχουν στο Ολοήμερο)

- Ένα τέταρτο της ώρας καλός αερισμός και απολύμανση των αιθουσών που θα χρησιμοποιηθούν στο Ολοήμερο σχολείο.
- έναρξη λειτουργίας των δραστηριοτήτων Ολοήμερου προγράμματος: 13:30
- λήξη των δραστηριοτήτων Ολοήμερου προγράμματος: 15.00 ή 16:00.

Κατά το χρονικό διάστημα 13:15 έως 13:30 οι μαθητές και οι μαθήτριες του ολοήμερου, συγκεντρώνονται στους προκαθορισμένους χώρους υπό την επίβλεψη των εκπαιδευτικών του ολοήμερου προγράμματος.

Οι γονείς/ κηδεμόνες των μαθητών/μαθητριών που είναι εγγεγραμμένοι στο Ολοήμερο πρόγραμμα δηλώνουν από την αρχή της σχολικής χρονιάς την ακριβή ώρα αναχώρησης από το σχολείο στις 15:00. ή στις 16:00.

3.2. Προσέλευση – Παραμονή στο σχολείο

Η ώρα προσέλευσης των μαθητών και μαθητριών είναι 08:00 έως 08:15. Η προσέλευση των παιδιών γίνεται και από τις τρεις εισόδους του Σχολείου επί των οδών Κοραή και .Από την 1^η είσοδο, την κεντρική επί της οδού Κοραή, εισέρχονται τα τμήματα Α1,Α2,Β1,Β2 από την 2^η είσοδο, επί της Κοραή τα τμήματα Γ1,Γ2,Δ1,Δ2,και από την 3^η είσοδο τα τμήματα Ε1,Ε2,Ε3,ΣΤ1,ΣΤ2,.

Οι υπεύθυνοι εκπαιδευτικοί εφημερίας υποδέχονται τους μαθητές και τις μαθήτριες στις εισόδους του σχολείου και οι γονείς- συνοδοί αποχωρούν και δεν εισέρχονται στον αύλειο χώρο του σχολείου.

Το τρέχον σχολικό έτος και στα πλαίσια της λήψης μέτρων για τον περιορισμό της διασποράς του κορωνοϊού, οι μαθητές/τριες παραμένουν στην αυλή έως την έναρξη των μαθημάτων τους στους προκαθορισμένους χώρους που προαυλίζονται οι μαθητές του κάθε τμήματος, και μόλις χτυπήσει το κουδούνι ,στις 8:15 π.μ., κατευθύνονται από τις αντίστοιχες εσωτερικές εισόδους με την παραπάνω διάταξη απευθείας προς τις αίθουσες διδασκαλίας, με την συνοδεία των εκπαιδευτικών που διδάσκουν την 1ηώρα.

Για λόγους ασφάλειας των μαθητών/μαθητριών, αλλά και για την ομαλή λειτουργία του προγράμματος, οι εισοδοί κλείνουν στις 8:15.

Σύμφωνα με το Π.Δ.79/2017, του Υπουργείου Παιδείας, κατά τη διάρκεια προσέλευσης των μαθητών/τριών δεν παρευρίσκεται κανείς χωρίς άδεια στο χώρο του σχολείου εκτός από τους εκπαιδευτικούς και τους μαθητές και τις μαθήτριες.

Η έγκαιρη προσέλευση και η καλά οργανωμένη αποχώρηση είναι απαραίτητες προϋποθέσεις για την πραγματοποίηση του διδακτικού έργου και την εύρυθμη λειτουργία του σχολείου.

Σε περίπτωση ειδικών λόγων (π.χ. ιατρικές εξετάσεις) μπορεί ο μαθητής ή η μαθήτρια να προσέλθει στο σχολείο αμέσως όταν μπορέσει, μετά όμως από άδεια της Διευθύντριας του σχολείου και αφού έχει προηγηθεί ενημέρωσή της από τους γονείς/κηδεμόνες. Προς αποφυγή δημιουργίας προβλήματος στην εύρυθμη λειτουργία του της σχολικής μονάδας και μη ύπαρξης διαθέσιμου εκπαιδευτικού για την επίβλεψη των παραπάνω μαθητών , συμφωνήθηκε με την υπ άρ.5^η Πράξη του συλλόγου διδασκόντων του σχολείου ,να εισέρχονται οι μαθητές στις τάξεις τους , μόλις προσέρχονται το σχολείο. Σε περίπτωση που η αργοπορία γίνεται κατ' εξακολούθηση, ειδοποιείται ο γονέας κηδεμόνας του μαθητή.

Όσοι γονείς έχουν κάποιο λόγο να εισέλθουν στο σχολείο ενημερώνουν τον εφημερεύοντα εκπαιδευτικό και παίρνουν την άδεια της Διευθύντριας.

3.3. Αποχώρηση από το Σχολείο

Οι γονείς/κηδεμόνες προσέρχονται έγκαιρα για την παραλαβή των μαθητών και των μαθητριών και παραμένουν έξω από τις εισόδους του σχολείου, χωρίς να παρεμποδίζουν τη διαδικασία αποχώρησης.

Για λόγους αποφυγής συνωστισμού, κατά την αποχώρηση, χρησιμοποιούνται και οι τρεις πόρτες του σχολείου, με την διάταξη που αναφέρθηκε παραπάνω, κατά την είσοδο των μαθητών του σχολείου, και αποχωρούν ως ακολούθως:

- Οι μαθητές των τμημάτων Α1, Β1, Γ1, Δ1, Ε1, ΣΤ1 αποχωρούν στις 13:15π.μ.
- Οι μαθητές των τμημάτων Α2, Β2, Γ2, Δ2,Ε2, Ε3, ΣΤ2, αποχωρούν στις 13:20π.μ..

Οι μαθητές συνοδεύονται από τον/την διδάσκοντα/διδάσκουσα της τελευταίας διδακτικής ώρας.

Οι μαθητές και οι μαθήτριες σε καμία περίπτωση δε φεύγουν από το σχολείο πριν τη λήξη των μαθημάτων χωρίς άδεια. Αν παρουσιαστεί ανάγκη έκτακτης αποχώρησης κατά τη διάρκεια του σχολικού ωραρίου (π.χ. ασθένεια), ενημερώνεται ο γονέας/κηδεμόνας για να προσέλθει στο Σχολείο και να συνοδεύσει το παιδί στο σπίτι του, αφού προηγουμένως συμπληρώσει το σχετικό έντυπο.

Οι μαθητές και οι μαθήτριες που συνοδεύονται καθημερινά κατά την αποχώρησή τους περιμένουν τον γονέα/κηδεμόνα τους και δε φεύγουν ποτέ από το Σχολείο χωρίς τη συνοδεία τους. Οι γονείς/κηδεμόνες προσέρχονται έγκαιρα για την παραλαβή των μαθητών και των μαθητριών και παραμένουν έξω από τις εισόδους του σχολείου, χωρίς να παρεμποδίζουν τη διαδικασία αποχώρησης.

Τέλος, εάν κάποιος γονέας/κηδεμόνας χρειαστεί, για ειδικό λόγο να πάρει το παιδί του πριν τη λήξη των μαθημάτων, χρειάζεται να ενημερώσει εγκαίρως τη Διεύθυνση του Σχολείου και να υπογράψει τη σχετική βεβαίωση αποχώρησης.

Όσοι από τους μαθητές και τις μαθήτριες, είτε του πρωινού είτε του ολοήμερου προγράμματος, αποχωρούν χωρίς συνοδεία γονέων/κηδεμόνων, από την πρώτη ημέρα του σχολείου οφείλουν να φέρουν συμπληρωμένη την σχετική Υπεύθυνη Δήλωση των γονέων τους, που παραλαμβάνουν από το σχολείο.

Για τους μαθητές/τριες που θα αποχωρούν συνοδευόμενοι, οι γονείς/κηδεμόνες ενημερώνουν το σχολείο με δήλωσή τους στην έναρξη της σχολικής χρονιάς, για τα πρόσωπα που θα συνοδεύουν τα παιδιά.

Κατά τη διάρκεια της αποχώρησης των μαθητών/τριών με το πέρας των μαθημάτων, κανένας γονέας δεν εισέρχεται στο χώρο του σχολείου. Την ώρα αυτή δεν μπορεί να γίνεται ενημέρωση των γονέων και κηδεμόνων για την επίδοση των μαθητών/τριών.

Όσοι γονείς έχουν κάποιο λόγο να εισέλθουν στο σχολείο ενημερώνουν τον εφημερεύοντα εκπαιδευτικό και παίρνουν την άδεια της Διευθύντριας, ή μόνο κατόπιν επικοινωνίας με το σχολείο.

3.4. Ωρολόγιο Πρόγραμμα του Σχολείου

Το Σχολείο μας εφαρμόζει το Ωρολόγιο Πρόγραμμα, όπως αυτό ορίζεται από τις εγκυκλίους του ΥΠΑΙΘ και εξειδικεύεται από τον Σύλλογο Διδασκόντων.

Οι γονείς/κηδεμόνες ενημερώνονται έγκαιρα για προγραμματισμένες αλλαγές που προκύπτουν στο Ωρολόγιο Πρόγραμμα, κατά της διάρκειας του σχολικού έτους.

4. Σχολική και Κοινωνική Ζωή

4.1.α. Φοίτηση μαθητών/τριών

Η φοίτηση των μαθητών/μαθητριών στα Δημοτικά Σχολεία είναι υποχρεωτική και εποπτεύεται από τον/την εκπαιδευτικό της τάξης, ο/η οποίος/α καταγράφει τις καθημερινές απουσίες και τις καταχωρεί στο πληροφοριακό σύστημα του ΥΠΑΙΘ. Η ελλιπής φοίτηση και μάλιστα χωρίς σοβαρό λόγο, δυσχεραίνει τόσο το σχολικό έργο όσο και την πρόοδο των μαθητών/μαθητριών. Την ουσιαστική αλλά και την τυπική ευθύνη απέναντι στο σχολείο και την πολιτεία για τη φοίτηση των μαθητών, φέρουν κατά το νόμο οι γονείς/κηδεμόνες τους.

Οι μαθητές/τριες τηρούν το ωράριο του καθημερινού προγράμματος και συμμετέχουν στις εκδηλώσεις και τις δράσεις του σχολείου.

Η απουσία από τα μαθήματα δικαιολογείται μόνο όταν συντρέχει σοβαρός λόγος (ασθένεια ή έκτακτα οικογενειακά γεγονότα). Για πολυήμερες απουσίες ενημερώνεται σχετικά το σχολείο.

Σε περίπτωση που κάποιος γονέας χρειαστεί να πάρει το παιδί του, για κάποιο λόγο, πριν τη λήξη των μαθημάτων, ενημερώνει τον αρμόδιο εκπαιδευτικό και τη Διευθύντρια του σχολείου. Επίσης συμπληρώνει Υπεύθυνη Δήλωση, στην οποία αναγράφεται η ώρα αποχώρησης του μαθητή και ο λόγος. Αυτό ισχύει για το πρωινό πρόγραμμα και για το Ολοήμερο πρόγραμμα.

Για τη συμμετοχή στο μάθημα της Φυσικής Αγωγής και στις αθλητικές δραστηριότητες του σχολείου, είναι απαραίτητη η συμπλήρωση και προσκόμιση του Ατομικού Δελτίου Υγείας για τους μαθητές/τριες των Α΄ και Δ΄ τάξεων και θα πρέπει να προσκομίζεται έγκαιρα, εντός των χρονικών ορίων που ορίζονται από το Σύλλογο Διδασκόντων, δηλ στο τέλος Σεπτεμβρίου.

Μαθητές που επανειλημμένα δεν ακολουθούν το πρόγραμμα του Ολοήμερου ενώ είναι εγγεγραμμένοι σ' αυτό, διαγράφονται οριστικά από το δυναμολόγιο του Ολοήμερου μετά το πέρας 15 συνεχών αδικαιολόγητων απουσιών.

Οι γονείς/κηδεμόνες θα πρέπει να επικαιροποιούν την εγγραφή των μαθητών στο Ολοήμερο κατά το 2ο 15νθήμερο του Νοεμβρίου και κατά το 1ο 15νθήμερο του Φεβρουαρίου.

4.1.β. Θέματα συμπεριφοράς μαθητών/τριών

Το σχολείο και οι εκπαιδευτικοί του σχολείου έχουν ως στόχο την υιοθέτηση από όλα τα μέλη της σχολικής κοινότητας μορφών συμπεριφοράς που βασίζονται στον διάλογο, την υπευθυνότητα, την ειλικρίνεια και τη δημοκρατία και στάσεις που σέβονται τους σχολικούς κανόνες, την προσωπικότητα και την ασφάλεια όλων των μαθητών και των μαθητριών σε όλη τη σχολική ζωή. Η τήρηση των κανόνων της σχολικής κοινότητας του 1^{ου} Δημοτικού σχολείου και των αρχών που τους διέπουν αποτελεί πρωταρχικό στόχο όλων μας, καθ' όλη τη διάρκεια της χρονιάς αλλά και σε όλα τα σχολικά έτη φοίτησης ενός παιδιού στο σχολείο μας.

Οποιαδήποτε μη αποδεκτή συμπεριφορά μαθητή/τριας θα αντιμετωπίζεται στο πλαίσιο του σχολείου σε συνεργασία με τους γονείς. Οι γονείς/κηδεμόνες των μαθητών/τριών ενημερώνονται από τους εκπαιδευτικούς, ώστε να αντιμετωπίζονται παιδαγωγικά τα όποια θέματα συμπεριφορών προκύπτουν.

Η διαμόρφωση ενός δημοκρατικού σχολείου, ενός συμπεριληπτικού σχολείου για όλα τα παιδιά, που να προάγει την ενεργό συμμετοχή όλων (μαθητών, εκπαιδευτικών, γονιών), να καλλιεργεί εμπράκτως με τη λειτουργία του τις αξίες της συνεργατικότητας, της αλληλεγγύης, του αλληλοσεβασμού, τις ανθρωπιστικές αξίες της κοινότητας και της ομαδικής εργασίας, είναι βασικός παράγοντας πρόληψης και αποτελεσματικής αντιμετώπισης της βίας και του εκφοβισμού.

4.2. Σχολικού χώροι

Κοινός στόχος όλων είναι ο σεβασμός του σχολικού χώρου. Ο σεβασμός στις υποδομές, τον εξοπλισμό αλλά και το φυσικό περιβάλλον του σχολείου αποτελεί βασική υποχρέωση όλων των μελών της σχολικής κοινότητας. Με το ίδιο σκεπτικό υπάρχει φροντίδα για την τάξη και την καλαισθησία στις σχολικές αίθουσες, καθώς είναι ο ιδιαίτερος χώρος, όπου παραμένουν και εργάζονται μαθητές/μαθήτριες και εκπαιδευτικοί πολλές ώρες. Φροντίδα όλων να διατηρούνται οι χώροι καθαροί.

4.3. Διάλειμμα

Αφού ακουστεί το κουδούνι, οι μαθητές/μαθήτριες βγαίνουν στο χώρο του προαυλίου, όπως έχει καθοριστεί και κοινοποιηθεί για κάθε τμήμα, ώστε να αποφεύγεται ο συνωστισμός και να μειώνεται η πιθανότητα ατυχημάτων.

Σε περίπτωση κακοκαιρίας οι προκαθορισμένοι χώροι παραμονής των μαθητών και μαθητριών είναι οι αίθουσες διδασκαλίας κάθε τμήματος. Εάν βρέχει στην αποχώρηση των μαθητών, στις 13:15 π.μ. ανοίγουν οι είσοδοι του σχολείου, εισέρχονται οι γονείς στον αύλειο χώρο, και παραλαμβάνουν τους μαθητές από το ισόγειο διάδρομο και από τον εκάστοτε διδάσκοντα.

Με την ολοκλήρωση κάθε διδακτικής ώρας, ο/η εκπαιδευτικός εξέρχεται τελευταίος/α. Δεν επιτρέπεται η παραμονή των μαθητών και των μαθητριών στις αίθουσες και στους διαδρόμους του πάνω ορόφου κατά την διάρκεια των

διαλειμμάτων .

Το διάλειμμα είναι χρόνος παιχνιδιού, ανάπτυξης κοινωνικών σχέσεων αλλά και χρόνος ικανοποίησης βιολογικών αναγκών (φαγητό, νερό, πλύσιμο χεριών). Οι μαθητές και οι μαθήτριες αλληλεπιδρούν, παίζουν αρμονικά και για οποιοδήποτε πρόβλημα ή δυσκολία αντιμετωπίζουν απευθύνονται στους εφημερεύοντες εκπαιδευτικούς που βρίσκονται στο προαύλιο.

Κατά τη διάρκεια του διαλείμματος δεν επιτρέπεται κανένας ανήλικος ή ενήλικος να παρακολουθεί, να συνομιλεί ή να δίνει αντικείμενα σε μαθητές και μαθήτριες του σχολείου από τα κάγκελα του προαυλίου χώρου. Ο γονέας/κηδεμόνας προκειμένου να δώσει οτιδήποτε άκρως απαραίτητο στο παιδί του ενημερώνει σχετικά το σχολείο.

Μόλις χτυπήσει το κουδούνι για μάθημα, οι μαθητές/μαθήτριες προσέρχονται στους προκαθορισμένους χώρους συγκέντρωσης για κάθε τάξη, όπου τους παραλαμβάνουν οι εκπαιδευτικοί με τους οποίους έχουν μάθημα και τους συνοδεύουν στην αίθουσα διδασκαλίας ή στο προαύλιο σε περίπτωση που έχουν το μάθημα της Φυσικής Αγωγής. Ανεβαίνουν προσεκτικά στις αίθουσες χωρίς να τρέχουν ή να σπρώχνονται.

4.4. Σχολική εργασία

Οι μαθητές και μαθήτριες παρακολουθούν και συμμετέχουν ενεργά στην καθημερινή διδακτική διαδικασία και δεν παρακωλύουν το μάθημα σεβόμενοι το δικαίωμα των συμμαθητών και συμμαθητριών τους για μάθηση. Για την απρόσκοπτη διεξαγωγή του μαθήματος φέρνουν μαζί τους καθημερινά τα απαραίτητα βιβλία και μόνο ό,τι είναι απαραίτητο για τη σχολική εργασία τους.

Όταν ανατίθεται στα παιδιά εργασία για το σπίτι (κατ' οίκον εργασία) αυτή είναι σχεδιασμένη από τον/την εκπαιδευτικό της τάξης σύμφωνα με τις ανάγκες και το επίπεδο του κάθε μαθητή και της κάθε μαθήτριας. Οι κατ' οίκον εργασίες ενίοτε αποτελούν συμπλήρωμα της εργασίας που γίνεται στην τάξη. Τα παιδιά μαθαίνουν να εργάζονται μόνο τους, να δημιουργούν, να αυτενεργούν, να είναι υπεύθυνα.

Οι γονείς/κηδεμόνες συμμετέχουν στη μελέτη του παιδιού τους, επιβλέποντάς το, βοηθώντας το να αναστοχάζεται επί των πρακτικών μελέτης του. Στόχος είναι το παιδί να μάθει να μελετάει αυτόνομα, όσον το δυνατό σε μικρότερη ηλικία, ακολουθώντας την πορεία της φθίνουσας καθοδήγησης. Οι γονείς/κηδεμόνες δεν διεκπεραιώνουν τις εργασίες του παιδιού αντί αυτού και αποφεύγουν να του προκαλούν άγχος. Η εμπιστοσύνη μεταξύ γονέων/κηδεμόνων και εκπαιδευτικών έχει κοινό στόχο την υγιή ανάπτυξη παιδιών με ολοκληρωμένη προσωπικότητα.

4.5. Συμπεριφορά - Δικαιώματα – Υποχρεώσεις

Η Διευθύντρια

- Συμβάλλει στη δημιουργία δημοκρατικού κλίματος στους διδάσκοντες/διδάσκουσες και των μαθητών/μαθητριών και είναι υπεύθυνη, σε συνεργασία με τους διδάσκοντες/ουσες, για την τήρηση της εύρυθμης λειτουργίας του σχολείου.
- Ενημερώνει το Σύλλογο των Διδασκόντων για την εκπαιδευτική νομοθεσία, τις εγκυκλίους και τις αποφάσεις που αφορούν τη λειτουργία του Σχολείου και την εφαρμογή των προγραμμάτων εκπαίδευσης.
- Λαμβάνει μέριμνα για την εξασφάλιση παιδαγωγικών μέσων και εργαλείων, την καλή χρήση τους στη σχολική τάξη, τη λειτουργικότητα και την αντικατάστασή τους, σε περίπτωση φθοράς με βάση πάντα τις οικονομικές δυνατότητες του σχολείου.
- Είναι υπεύθυνη, μαζί με τους/τις εκπαιδευτικούς, για την καθαριότητα και αισθητική των χώρων του διδακτηρίου, καθώς και για την προστασία της υγείας και ασφάλειας των μαθητών/μαθητριών.

Οι εκπαιδευτικοί

- Εκπαιδεύουν τους μαθητές και τις μαθήτριες, σύμφωνα με τους σκοπούς και τους στόχους της εκπαίδευσης.
- Προετοιμάζουν καθημερινά και οργανώνουν το μάθημά τους, εφαρμόζοντας σύγχρονες και κατάλληλες μεθόδους διδασκαλίας, με βάση τις ανάγκες των μαθητών/μαθητριών και τις ιδιαιτερότητες των γνωστικών αντικειμένων.
- Συνεργάζονται με τους μαθητές/μαθήτριες, σέβονται την προσωπικότητά τους, καλλιεργούν και εμπνέουν σ' αυτούς, κυρίως με το παράδειγμά τους, δημοκρατική συμπεριφορά.
- Μεριμνούν για τη δημιουργία κλίματος αρμονικής συνεργασίας και συνεχούς και αμφίδρομης επικοινωνίας με τους γονείς/κηδεμόνες των μαθητών/μαθητριών, και τους ενημερώνουν για τη φοίτηση και την επίδοση των παιδιών τους.
- Φροντίζουν για την πρόοδο όλων των μαθητών /μαθητριών τους και τους προσφέρουν το κατάλληλο παιδαγωγικό περιβάλλον για πολύπλευρη ανάπτυξη της προσωπικότητάς τους, δυνατότητες αυτενέργειας και αυτομάθησης σε ένα πλαίσιο παιδαγωγικής ελευθερίας μπολιασμένο με τις αρχές της δημοκρατίας και τις πανανθρώπινες αξίες.
- Συμβάλλουν στην εμπέδωση ενός ήρεμου, θετικού, συνεργατικού, συμπεριληπτικού, εποικοδομητικού σχολικού κλίματος.

- Ενδιαφέρονται για τις συνθήκες ζωής των μαθητών/μαθητριών τους στην οικογένεια και στο ευρύτερο κοινωνικό περιβάλλον, λαμβάνουν υπόψη τους παράγοντες που επηρεάζουν την πρόοδο και συμπεριφορά των μαθητών/μαθητριών τους και υλοποιούν κατάλληλες παιδαγωγικές ενέργειες, ώστε να αντιμετωπισθούν πιθανά προβλήματα.
- Ενθαρρύνουν τους μαθητές/μαθήτριες να συμμετέχουν ενεργά στη διαμόρφωση και λήψη αποφάσεων για θέματα που αφορούν τους ίδιους και το σχολείο και καλλιεργούν τις αρχές και το πνεύμα αλληλεγγύης και συλλογικότητας.
- Συνεργάζονται με τη Διευθύντρια, τους γονείς και τα αρμόδια Στελέχη για την καλύτερη δυνατή παιδαγωγική αντιμετώπιση προβλημάτων συμπεριφοράς, σεβόμενοι την προσωπικότητα και τα δικαιώματα των μαθητών/μαθητριών.
- Ανανεώνουν και εμπλουτίζουν τις γνώσεις τους, σχετικά με τα διάφορα γνωστικά αντικείμενα και τις επιστήμες της αγωγής τόσο μέσω των διάφορων μορφών επιμόρφωσης και επιστημονικής παιδαγωγικής καθοδήγησης, που παρέχονται θεσμικά από το σύστημα της οργανωμένης εκπαίδευσης, όσο και με την αυτοεπιμόρφωση.

Οι μαθητές/μαθήτριες

- Αποδίδουν σεβασμό, με τα λόγια και τις πράξεις τους, προς κάθε μέλος της σχολικής κοινότητας.
- Κατά τη διάρκεια των μαθημάτων τηρούν τους κανόνες της τάξης. Συμμετέχουν ενεργά στην καθημερινή εκπαιδευτική διαδικασία και δεν παρακωλύουν το μάθημα, σεβόμενοι το δικαίωμα των συμμαθητών/συμμαθητριών για μάθηση.
- Απευθύνονται στους/στις εκπαιδευτικούς και στη Διεύθυνση του Σχολείου και ζητούν τη βοήθειά τους, για κάθε πρόβλημα που τους απασχολεί και τους δημιουργεί εμπόδιο στη σχολική ζωή και πρόδοό τους.
- Προσέχουν και διατηρούν καθαρούς όλους τους χώρους του Σχολείου. Ταυτόχρονα ενδιαφέρονται για το σχολικό κτίριο και την υλικοτεχνική υποδομή του σχολείου.
- Αποφεύγουν την άσκηση οποιασδήποτε μορφής βίας (σωματική, λεκτική ή ψυχολογική).
- Προσπαθούν να λύνουν τις αντιθέσεις ή διαφωνίες με διάλογο, ακολουθώντας διαδοχικά τα παρακάτω βήματα:
 1. Συζητούν άμεσα και ειρηνικά με αυτόν που έχουν τη διαφορά.
 2. Απευθύνονται στον υπεύθυνο εκπαιδευτικό τμήματος ή στον εφημερεύοντα εκπαιδευτικό.
 3. Απευθύνονται στη Διευθύντρια.
- Σε περιπτώσεις που γίνονται αποδέκτες ή παρατηρητές βίαιης λεκτικής, ψυχολογικής ή και σωματικής συμπεριφοράς, ενεργούν άμεσα και ακολουθούν τα παραπάνω βήματα.

- Συμβάλλουν στην υιοθέτηση αειφορικών πρακτικών, όπως η εξοικονόμηση ενέργειας και η ανακύκλωση υλικών.
- Στις σχολικές εκδηλώσεις και γιορτές αλλά και στις διδακτικές επισκέψεις εκτός Σχολείου ακολουθούν τους συνοδούς εκπαιδευτικούς και ακολουθούν τους κανόνες.
- Δεν επιτρέπεται να φέρνουν στο σχολείο και σε εξωσχολικές δραστηριότητες (εκδρομές κ.τ.λ.) αντικείμενα πολύτιμα ή επικίνδυνα (μπάλες, κινητά τηλέφωνα, σπέρτα, αιχμηρά αντικείμενα...). *Επίσης, στο πλαίσιο της πανδημίας δε θα πρέπει να φέρνουν παιχνίδια ή άλλα προσωπικά αντικείμενα, η ανταλλαγή των οποίων ευνοεί τη μεταδοτικότητα του ιού.*
- Επικοινωνούν, όταν υπάρχει ανάγκη, με τους γονείς τους, μέσω του τηλεφώνου του Σχολείου, μετά από συνεννόηση με τον εκπαιδευτικό της τάξης τους ή τον εφημερεύοντα ή τον Διευθυντή του σχολείου.

Γονείς και κηδεμόνες

- Φροντίζουν ώστε το παιδί να έρχεται έγκαιρα και ανελλιπώς στο σχολείο και να ενημερώνουν σε περίπτωση απουσίας του.
- Διαβάζουν προσεκτικά όλες τις έντυπες ανακοινώσεις που μεταφέρουν τα παιδιά μας και αναρτώνται στον πίνακα ανακοινώσεων του σχολείου, ώστε να ενημερώνονται για θέματα λειτουργίας του Σχολείου.
- Συνεργάζονται αρμονικά σε προσωπικό επίπεδο αλλά και μέσω του Συλλόγου Γονέων με τη Διεύθυνση και τον Σύλλογο των Διδασκόντων για θέματα που αφορούν τους μαθητές/μαθήτριες.
- Ενημερώνουν έγκαιρα και προσκομίζουν τα σχετικά έγγραφα, αν υπάρχουν, για κάθε ειδικό θέμα που αντιμετωπίζουν τα παιδιά τους - θέματα υγείας, ειδικές εκπαιδευτικές ικανότητες ή ανάγκες, θέματα οικογενειακής και κοινωνικής κατάστασης, τα οποία μπορούν να επηρεάσουν την επίδοση, τη φοίτηση και συμπεριφορά του παιδιού και ζητούν τη συνδρομή του σχολείου
- Η ευθύνη για την ασφάλεια των παιδιών πριν (8.00πμ) και μετά το ωράριο λειτουργίας του σχολείου (13.15' ή 13.20', ανάλογα την ώρα αποχώρησης του τμήματος) ανήκει αποκλειστικά στο γονέα ή κηδεμόνα.

4.6. Παιδαγωγικός έλεγχος

Τα ζητήματα μη αποδεκτής συμπεριφοράς στο σχολείο αποτελούν αντικείμενο συνεργασίας των γονέων/κηδεμόνων με τον/την υπεύθυνο/η εκπαιδευτικό της τάξης, τη Διευθύντρια, τον Σύλλογο Διδασκόντων και τον Συντονιστή Εκπαιδευτικού Έργου, προκειμένου να υπάρξει η καλύτερη δυνατή παιδαγωγική αντιμετώπιση του θέματος. Σε κάθε περίπτωση και πριν από

οποιαδήποτε απόφαση, λαμβάνεται υπόψη η βασική αρχή του σεβασμού της προσωπικότητας και των δικαιωμάτων του παιδιού. Οι σωματικές ποινές δεν επιτρέπονται.

Το σχολείο, ως φορέας αγωγής, έχει καθήκον να λειτουργεί έτσι ώστε οι μαθητές και μαθήτριες να συνειδητοποιήσουν ότι κάθε πράξη τους έχει συνέπειες, να μάθουν να αναλαμβάνουν την ευθύνη των επιλογών τους και να γίνουν υπεύθυνοι πολίτες.

Οι γονείς/κηδεμόνες ενημερώνονται από το Σχολείο για την όποια μη αποδεκτή συμπεριφορά των παιδιών τους και των ενεργειών που θα δρομολογηθούν από το σχολείο. Η στενή συνεργασία σχολείου-γονέων/κηδεμόνων είναι πάντα αναγκαία και επιβεβλημένη. Η καθιέρωση κανόνων συμπεριφοράς στην τάξη και στο σχολικό περιβάλλον στοχεύουν στην αυτοπειθαρχία και στην αποφυγή προβληματικών καταστάσεων. Αυτό που έχει μεγάλη σημασία είναι οι κανόνες αυτοί να είναι δημοκρατικοί, δίκαιοι, σαφείς και να τηρούνται με συνέπεια. Η ενίσχυση της σωστής συμπεριφοράς των μαθητών μέσα από σαφείς κανόνες αποτελεί προτεραιότητα του σχολείου.

Το σχολείο, ως φορέας αγωγής, έχει καθήκον να λειτουργεί έτσι ώστε οι μαθητές και μαθήτριες να συνειδητοποιήσουν ότι κάθε πράξη τους έχει αντίκτυπο στους ίδιους και στους γύρω τους, να μάθουν να αναλαμβάνουν την ευθύνη των επιλογών τους και να γίνουν υπεύθυνοι πολίτες. Αν η συμπεριφορά του μαθητή ή της μαθήτριας δεν συνάδει με όσα ρυθμίζονται από τον εσωτερικό κανονισμό του σχολείου, τότε είναι απαραίτητο να υπάρξει παιδαγωγική παρέμβαση από τον εκπαιδευτικό, σύμφωνα με τις αρχές της ψυχολογίας και παιδαγωγικής που διέπουν την ηλικία του.

Η αντιμετώπιση συμπεριφορών που δημιουργούν προβλήματα στα ίδια τα παιδιά, τους γύρω τους και στην ομαλή διεξαγωγή της εκπαιδευτικής διαδικασίας δεν είναι μόνο υπόθεση των εκπαιδευτικών αλλά και των γονιών. Όσο πληρέστερα ενημερωμένος είναι ο γονιός για τη συμπεριφορά του παιδιού του στο σχολείο τόσο καλύτερα αντιμετωπίζονται τα προβλήματα των μη επιθυμητών συμπεριφορών των μαθητών. Οι γονείς/κηδεμόνες ενημερώνονται από το Σχολείο για την όποια μη επιθυμητή συμπεριφορά των παιδιών τους και των παιδαγωγικών ενεργειών που πραγματοποιεί το σχολείο. Η στενή συνεργασία σχολείου-γονέων/κηδεμόνων είναι πάντα αναγκαία και επιβεβλημένη.

Πρόληψη φαινομένων βίας και σχολικού εκφοβισμού

Η ανάπτυξη θετικού σχολικού κλίματος αποτελεί σημαντικό παράγοντα της διαδικασίας πρόληψης ή και αντιμετώπισης φαινομένων βίας, παρενόχλησης, εξαναγκασμού και σχολικού εκφοβισμού. Χαρακτηριστικά του θετικού και υγιούς σχολικού κλίματος είναι ο αμοιβαίος σεβασμός και η αποδοχή της διαφορετικότητας,

η προώθηση της συνεργασίας με φορείς, η συνεργασία του σχολείου με την οικογένεια, κ.ά.

4.7 Άλλα θέματα

Προσωπικά δεδομένα

Τηρείται απαρέγκλιτα η ισχύουσα νομοθεσία για τα προσωπικά δεδομένα όλων των μελών της σχολικής κοινότητας. Επιπροσθέτως, σύμφωνα με τις κείμενες διατάξεις και τον Γενικό Κανονισμό Προστασίας Δεδομένων της Ευρωπαϊκής Ένωσης (GDPR), επιβάλλεται η γραπτή συγκατάθεση των γονέων ως προς τη συλλογή, επεξεργασία και δημοσιοποίηση οπτικού υλικού των παιδιών τους.

Εμβολιασμός μαθητών/μαθητριών

Σύμφωνα με την γνωμοδότηση της Εθνικής Επιτροπής Εμβολιασμών υποχρεωτικά είναι όλα εκείνα τα εμβόλια που είναι ενταγμένα στο Εθνικό Πρόγραμμα Εμβολιασμών. Ένα από τα δικαιολογητικά εγγραφής, αποτελεί και η επίδειξη του Βιβλιαρίου Υγείας ή άλλο στοιχείο από το οποίο αποδεικνύεται ότι έγιναν τα προβλεπόμενα εμβόλια.

5. Επικοινωνία και Συνεργασία Γονέων/Κηδεμόνων-Σχολείου

5.1 Σημασία της επικοινωνίας και της συνεργασίας σχολείου οικογένειας

Πολύ σημαντικός παράμετρος της συνολικής λειτουργίας του σχολείου και του κλίματος που δημιουργείται είναι η επικοινωνία και η εποικοδομητική συνεργασία με τους γονείς/κηδεμόνες των μαθητών/μαθητριών και με τον Σύλλογο Γονέων. Η εμπιστοσύνη του παιδιού στο σχολείο ενισχύεται από τη θετική στάση των γονέων/κηδεμόνων προς το σχολείο και τον εκπαιδευτικό.

Για οποιοδήποτε αίτημα τους οι γονείς/κηδεμόνες απευθύνονται στο δάσκαλο/στη δασκάλα της τάξης. Σε περίπτωση που δεν υπάρξει κοινά αποδεκτή λύση ή συνεννόηση, απευθύνονται στη Διευθύντρια του σχολείου.

Οι ανακοινώσεις του σχολείου θα αποστέλλονται ηλεκτρονικά, μέσω της ηλεκτρονικής πλατφόρμας myschool, θα αναρτώνται στην ιστοσελίδα του σχολείου, ή θα αποστέλλονται με email από τους υπεύθυνους εκπαιδευτικούς στους γονείς του κάθε τμήματος.

5.2. Διαδικασίες ενημέρωσης και επικοινωνίας σχολείου και γονέων/κηδεμόνων

Οι συναντήσεις για ενημέρωση των γονέων/κηδεμόνων με τους εκπαιδευτικούς προγραμματίζονται με απόφαση του Συλλόγου Διδασκόντων:

- Στην αρχή του διδακτικού έτους, όπου λαμβάνει χώρα ενημέρωση για ζητήματα που αφορούν στην εύρυθμη λειτουργία του σχολείου.

Μια φορά τουλάχιστον το μήνα σε προκαθορισμένη από τον/την εκπαιδευτικό του τμήματος ημέρα και ώρα, για θέματα που αφορούν στην αγωγή και πρόοδο των μαθητών/μαθητριών. Μπορεί να υπάρξει και τηλεφωνική επικοινωνία μαζί του εκτός και αν κρίνεται σοβαρό κανονίζεται ένα ραντεβού για δια ζώσης συνάντηση στο χώρο του Σχολείου.

- Κάθε φορά που ο/η εκπαιδευτικός της τάξης κρίνουν αναγκαία μια έκτακτη συνάντηση, κατόπιν επικοινωνίας και προγραμματισμού.
- Κατά την επίδοση του ελέγχου προόδου ανά τρίμηνο.
- Κατά την ολοκλήρωση του σχολικού έτους για τους τίτλους προόδου – σπουδών.
- Την τρέχουσα σχολική χρονιά, λόγω πανδημίας, θα επαναεξεταστεί το θέμα από τον σύλλογο διδασκόντων, σύμφωνα με νεώτερες οδηγίες του ΥΠΑΙΘ.

Η είσοδος των γονέων/κηδεμόνων στο σχολικό χώρο επιτρέπεται μόνο κατά τις προβλεπόμενες ώρες συναντήσεων με τους εκπαιδευτικούς των τάξεων ή μετά από τηλεφωνικό ραντεβού με δάσκαλο/α ή με τον δ/ντή του σχολείου.

Σε περιόδους κρίσεων (πανδημίας covid-19 κλπ), το σχολείο τηρεί όλα τα προβλεπόμενα από την Πολιτεία μέτρα.

Στις έκτακτες αυτές συνθήκες, της πανδημίας, οι γονείς θα ενημερώνονται για την επίδοση των παιδιών τους τηλεφωνικά ή ηλεκτρονικά (μέσω ηλεκτρονικής πλατφόρμας webex)

Οι γονείς/κηδεμόνες οφείλουν να επικαιροποιούν τα στοιχεία επικοινωνίας τους και να ενημερώνουν άμεσα τους εκπαιδευτικούς για κάθε αλλαγή, ώστε το σχολείο να έχει τα ισχύοντα τηλέφωνα τους και τις έγκυρες ηλεκτρονικές διευθύνσεις τους για την αποστολή ενημερωτικών σημειωμάτων, βεβαιώσεων κ.λ.π.

Επίσης, οι γονείς/κηδεμόνες θα πρέπει τακτικά να φροντίσουν να ενημερώνονται για τα θέματα του σχολείου είτε ηλεκτρονικά (emails) είτε εγγράφως (τετράδιο επικοινωνίας, σημείωμα, ανακοίνωση).

Οι γονείς/κηδεμόνες θα πρέπει να έχουν φροντίσει είτε οι ίδιοι ή πρόσωπα που έχουν εξουσιοδοτήσει να είναι άμεσα διαθέσιμοι σε επικείμενες έκτακτες περιπτώσεις.

Απαραίτητη θεωρείται η ενημέρωση της Διεύθυνσης του σχολείου και των εκπαιδευτικών από τους γονείς & κηδεμόνες για κάθε θέμα που άπτεται του/της μαθητή/τριας και αφορά:

- θέματα υγείας(αλλεργίες, μικροατυχήματα κ.ά.)
- αναπτυξιακών θεμάτων ή μαθησιακών δυσκολιών
- σοβαρών οικογενειακών αλλαγών

τα οποία μπορούν να επηρεάσουν την επίδοση, τη φοίτηση και συμπεριφορά του παιδιού και ζητούν τη συνδρομή του σχολείου.

Οι γονείς/κηδεμόνες του σχολείου ανταποκρίνονται στις προσκλήσεις του Σχολείου για κάθε θέμα που αφορά το παιδί τους.

Τέλος, οι γονείς/κηδεμόνες δεν επιτρέπεται να παρευρίσκονται στο χώρο του σχολείου χωρίς την άδεια της Διευθύντριας του σχολείου. Κανένας, επίσης, γονέας δεν έχει το δικαίωμα να επιπλήττει ή να νουθετεί άλλο παιδί στον χώρο του σχολείου. Για οποιοδήποτε πρόβλημα ενημερώνει τον εκπαιδευτικό ή τη Διεύθυνση του σχολείου και οι εκπαιδευτικοί φροντίζουν για τη διευθέτηση του θέματος σε συνεργασία με τους γονείς/κηδεμόνες.

5.3. Σύλλογος Γονέων & Κηδεμόνων

Οι γονείς/κηδεμόνες των μαθητών και μαθητριών κάθε Σχολείου συγκροτούν τον Σύλλογο Γονέων & Κηδεμόνων, που φέρει την επωνυμία του σχολείου και συμμετέχουν αυτοδικαίως σε αυτόν. Ο Σύλλογος Γονέων & Κηδεμόνων είναι ένας σημαντικός θεσμός, αποτελεί αναπόσπαστο μέρος της Σχολικής Κοινότητας και για αυτό είναι σημαντική η συμμετοχή όλων των γονέων/κηδεμόνων. Βρίσκεται σε άμεση συνεργασία με τον Διευθυντή/Διευθύντρια, τον Σύλλογο Διδασκόντων του σχολείου, αλλά και με τον Πρόεδρο/την Πρόεδρο της Σχολικής Επιτροπής του Δήμου.

5.4. Σχολικό Συμβούλιο

Σε κάθε σχολική μονάδα λειτουργεί το Σχολικό Συμβούλιο, στο οποίο συμμετέχουν ο Σύλλογος Διδασκόντων, το Διοικητικό Συμβούλιο του Συλλόγου Γονέων & Κηδεμόνων και ο εκπρόσωπος της τοπικής αυτοδιοίκησης. Έργο του Σχολικού Συμβουλίου είναι η συμβολή του στη διασφάλιση της εύρυθμης λειτουργίας της σχολικής μονάδας. Το Σχολικό Συμβούλιο λειτουργεί συλλογικά και προτείνει παρεμβάσεις για την επίλυση θεμάτων που αφορούν στην διασφάλιση της υγιεινής στη σχολική μονάδα, της ασφάλειας και της πρόληψης ατυχημάτων στον σχολικό χώρο καθώς και σε ζητήματα βελτίωσης και συντήρησης της υλικοτεχνικής υποδομής.

5.5 Η σημασία της σύμπραξης όλων

Ένα ανοιχτό, συνεργατικό, συμπεριληπτικό και δημοκρατικό σχολείο έχει ανάγκη από τη σύμπραξη όλων, μαθητών/μαθητριών, εκπαιδευτικών, Διευθύντριας του σχολείου, Συλλόγου Γονέων και Κηδεμόνων, Σχολικής Επιτροπής, Τοπικής Αυτοδιοίκησης, για να επιτύχει στην αποστολή του.

6. Πολιτική του σχολείου για την προστασίας από πιθανούς κινδύνους

6.1. Αντιμετώπιση έκτακτων αναγκών

Οι φυσικές καταστροφές παρουσιάζουν αυξητική τάση τα τελευταία χρόνια με ποικίλες συνέπειες στο ανθρωπογενές περιβάλλον.

Για την προστασία από σεισμούς και συνοδά φυσικά φαινόμενα επικαιροποιείται ετησίως το Μνημόνιο Ενεργειών για τη διαχείριση ακραίων καιρικών φαινομένων και τη διαχείριση του Σεισμικού Κινδύνου και υλοποιούνται ασκήσεις ετοιμότητας κατά τη διάρκεια του σχολικού έτους.

Η Διευθύντρια του σχολείου, στην αρχή του σχολικού έτους και σε συνεργασία με τον Σύλλογο Διδασκόντων, προβαίνει σε όλες τις απαιτούμενες ενέργειες που προβλέπονται από το Μνημόνιο Ενεργειών για τη διαχείριση ακραίων καιρικών φαινομένων και τη διαχείριση του Σεισμικού Κινδύνου για την αντιμετώπιση των έκτακτων αναγκών εντός του σχολικού χώρου. Επίσης, ενημερώνουν τους μαθητές/μαθήτριες για τους βασικούς κανόνες και τρόπους αντίδρασης κατά την εκδήλωση των φαινομένων αυτών.

Διευκρινίζεται ότι οι μαθητές/μαθήτριες δεν αποχωρούν από το σχολείο μόνοι τους, αλλά παραδίδονται στους γονείς/κηδεμόνες τους ή σε άλλα πρόσωπα που οι γονείς/κηδεμόνες έχουν ορίσει γραπτώς για τον σκοπό αυτό.

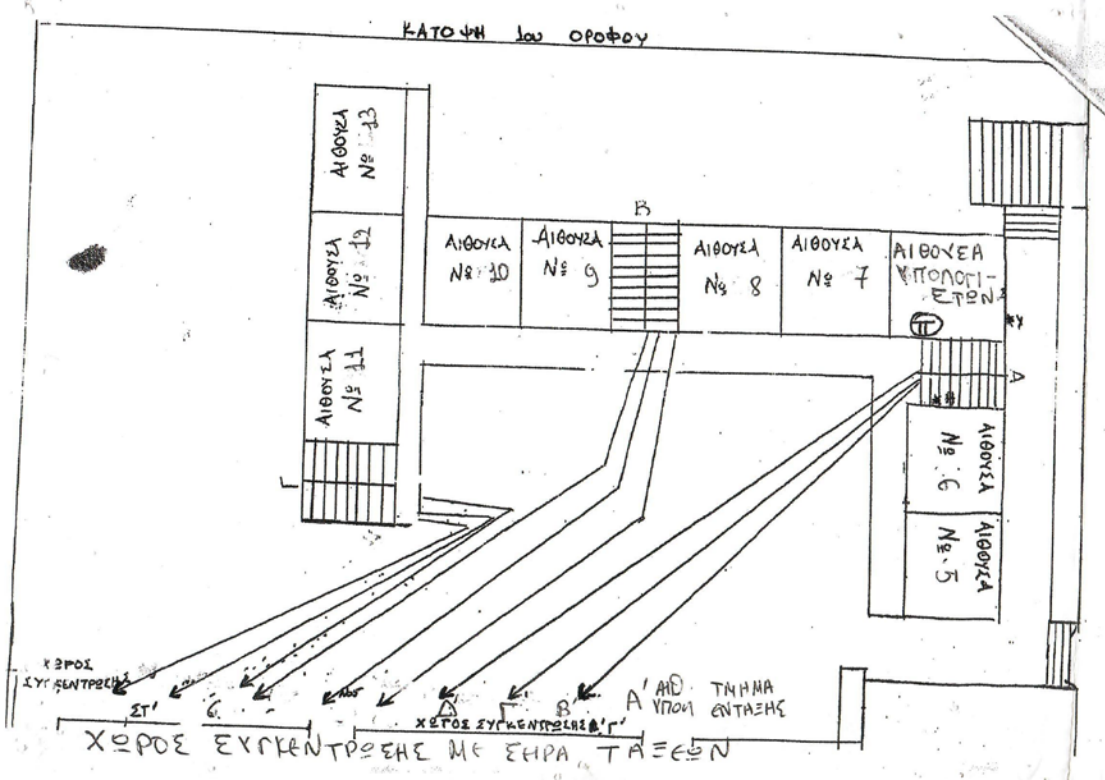
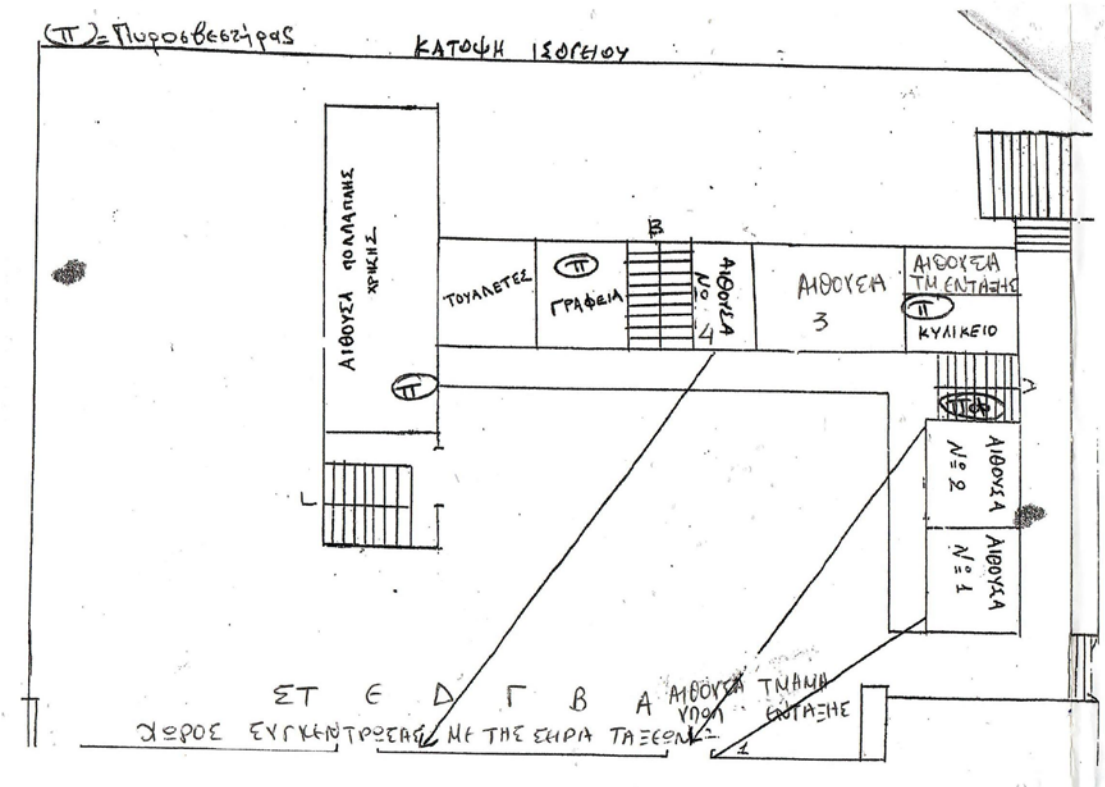
Τέλος, σε καταστάσεις πανδημίας ή ακραίων-επικίνδυνων φαινομένων οι εκπαιδευτικοί, μαθητές/μαθήτριες, γονείς/κηδεμόνες και η Διευθύντρια του σχολείου οφείλουν να συμμορφώνονται και να ακολουθούν ρητά τις οδηγίες που εκδίδουν οι εκάστοτε αρμόδιοι φορείς/υπηρεσίες: π.χ. ΕΟΔΥ, ΥΠΑΙΘ, Υπουργείο Πολιτικής Προστασίας, κ.λ.π. για την εύρυθμη λειτουργία της σχολικής μονάδας και την ασφάλεια των μελών της.

6.2 Χώρος συγκέντρωσης σε περίπτωση ανάγκης

Ως χώρος συγκέντρωσης των μαθητών/τριών σε περίπτωση έκτακτης ανάγκης και με τη συνοδεία και την καθοδήγηση των εκπαιδευτικών που διδάσκουν τους μαθητές/τριες των τμημάτων, ορίζεται για το σχολείο μας, ως πρώτος χώρος καταφυγής ο αύλειος χώρος μπροστά από τα γραφεία των εκπαιδευτικών και προς τα πίσω κιγκλιδώματα, μακριά από τις μπασκέτες, και ως δεύτερος ο δεύτερος αύλειος χώρος που βρίσκεται πίσω από το σχολικό κτίριο προς τον πεζόδρομο, μακριά από τις μπασκέτες και τους στύλους του βόλεϊ .

6.3. Ειδικό σχέδιο αποχώρησης λόγω έκτακτων συνθηκών

Σε περίπτωση έκτακτης ανάγκης, για την ασφάλεια των παιδιών έχει καταρτιστεί σχέδιο ενεργειών, διαφυγής και πραγματοποιούνται ασκήσεις ετοιμότητας, το οποίο αναρτάται μαζί με τις οδηγίες των προβλεπόμενων ενεργειών , στους πίνακες ανακοινώσεων των αιθουσών διδασκαλιών και στους πίνακες ανακοινώσεων των γραφείων, καθώς και διαγράμματα εκκένωσης του κτιρίου.



7. Εσωτερικός Κανονισμός Λειτουργίας- Διαδικασίες διασφάλισης της εφαρμογής του

Ο κοινά συμφωνημένος Κανονισμός βασίζεται στην ισχύουσα νομοθεσία και στις σύγχρονες παιδαγωγικές και διδακτικές αρχές. Η τήρησή του από όλους

τους παράγοντες του Σχολείου (μαθητές/μαθήτριες, εκπαιδευτικούς, άλλο επιστημονικό προσωπικό, γονείς/κηδεμόνες, βοηθητικό προσωπικό) με αμοιβαίο σεβασμό στον διακριτό θεσμικό ρόλο τους αποτελεί προϋπόθεση της εύρυθμης λειτουργίας του σχολείου και είναι το θεμέλιο πάνω στο οποίο μπορεί το σχολείο να οικοδομήσει για να πετύχει τους στόχους και το όραμά του.

Θέματα που ανακύπτουν και δεν προβλέπονται από τον Κανονισμό, αντιμετωπίζονται κατά περίπτωση από τη Διευθύντρια, το Σύλλογο Διδασκόντων καθώς και από τον Συντονιστή Εκπαιδευτικού Έργου του 5^{ου} ΠΕΚΕΣ σύμφωνα με τις αρχές της παιδαγωγικής επιστήμης και την κείμενη εκπαιδευτική νομοθεσία, σε πνεύμα συνεργασίας με όλα τα μέλη της σχολικής κοινότητας.

Οι γονείς/κηδεμόνες των μαθητών και μαθητριών ενημερώνονται ηλεκτρονικά σχετικά με τον κανονισμό του σχολείου.

1. Η Διευθύντρια του Σχολείου

Φωτεινή Ευσταθίου

2. Εκπρόσωπος Συλλόγου Γονέων και Κηδεμόνων

Δημήτριος Μπίρης

3. Εκπρόσωπος Δήμου

Αντιδήμαρχος Κλειώ Ανδρέου